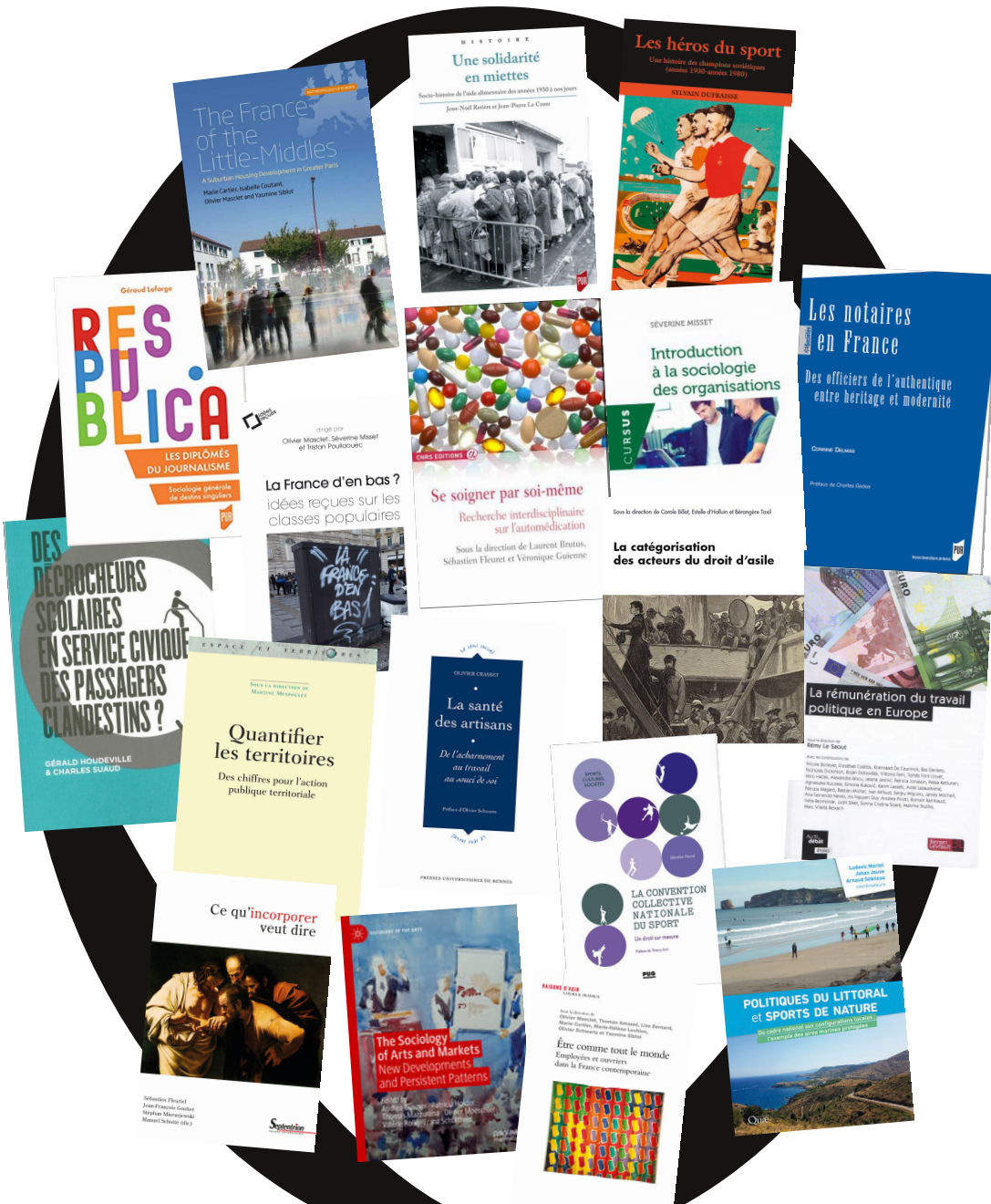


Centre Nantais de Sociologie

UMR 6025



Le CENS, Centre nantais de sociologie, créé en 1998, est le seul laboratoire de sociologie implanté sur le territoire de l'Académie de Nantes et sur celui des Pays de Loire. Depuis 2015, il est rattaché au CNRS. Il attire à lui des enseignants-chercheurs d'autres institutions que l'UFR de sociologie : UFR STAPS, Université catholique d'Angers, Ecole des mines, IUT et INSPE de Nantes ; il regroupe aujourd'hui 48 chercheurs et enseignants chercheurs titulaires (dont 2 CR CNRS), 25 doctorants, 2 post-doctorants, 2 chercheurs en délégation CNRS et 3 personnels administratifs (BIATSS) dont une ingénieure d'études spécialisée dans le traitement des données statistiques.

Impliqué dans la formation, le CENS est le laboratoire d'adossment de plusieurs masters et parcours de masters de Nantes Université.

Depuis 2015, 25 thèses et 2 HDR ont été soutenues (2 sont en cours).

Le CENS a été dirigé successivement par : Charles Suaud (1998-2006), Stéphane Beaud (2006-2007), Annie Collovald (2007-2015) (avec Rémy Le Saout, Gildas Loirand puis Fabienne Pavis comme directeur et directrice adjoint.e successif.ve.s), Marie Cartier (2015-2020) (avec Baptiste Viaud comme directeur adjoint) puis Corinne Delmas (2020-2022) (avec Séverine Misset comme directrice adjointe).

Il est actuellement dirigé par Romuald Bodin, directeur, et Séverine Misset, directrice adjointe.

www.cens.univ-nantes.fr

Centre nantais de sociologie
Chemin de la Censive du Tertre
44312 Nantes cedex 3
cens@univ-nantes.fr



Le projet scientifique

Le CENS est un laboratoire de recherche fondamentale focalisé sur l'analyse des recompositions des sociétés contemporaines. L'objectif scientifique est d'étudier conjointement les effets sociaux de la déstructuration de mécanismes historiquement construits de régulation sociale et les formes de réorganisation sociale à l'œuvre, saisies à travers des individus, des collectifs, des dispositifs d'action ou des institutions. Ses axes de recherche sont :

Axe 1. Groupes populaires et dynamiques sociales

- 1.1 Emploi, travail et recomposition du salariat d'exécution
- 1.2 Solidarités, conflictualités et mobilisations politiques
- 1.3 Rapports « ordinaires » aux normes morales et aux institutions éducatives

Axe 2. Croyances, professions et conduites économiques

- 2.1 Les frontières de l'économie
- 2.2 Entreprise et entrepreneuriat(s)
- 2.3 Les dynamiques des groupes professionnels

Axe 3. Catégories et institutions de l'action publique

- 3.1 Genèse et institutionnalisation des problèmes politiques et des dispositifs publics
- 3.2 Agents et territoires de l'action publique
- 3.3 Effets et appropriations de l'action publique

Axe 4. Santé, Corps et Sports

- 4.1 Engagements corporels et encadrements sportifs
- 4.2 Santé et risques professionnels
- 4.3 Politique de santé et accès aux soins

Sur chacun des axes, l'organisation de la recherche est identique. Une dimension épistémologique interroge les catégories savantes et/ou politiques employées. Une dimension généalogique traite de la construction socio-historique des groupes et des pratiques étudiés. Une dernière dimension tournée vers l'analyse fine des phénomènes permet de saisir empiriquement les mécanismes concrets de leur constitution et de leur durabilité ou dilution.

L'activité scientifique

Le CENS est un laboratoire aux productions scientifiques diversifiées consacrées aux recompositions des sociétés contemporaines qui croisent les approches (sociologie, science politique, histoire, géographie, ethnologie) et les méthodes d'enquête (archives, entretiens, observation ethnographique, traitements statistiques). Il est également un lieu de formation et de diffusion des connaissances en sciences sociales.

Le CENS est fortement inséré dans des réseaux de recherche en sciences sociales régionaux- PROGEDO-Loire, Alliances Europa, MSH Ange-Guépin, Centre d'histoire du travail, ESO-Nantes, DCS, Région Pays de la Loire, Nantes Métropole - et nationaux (Association Française de Sociologie, Association Française de Science politique, CNAF, GIP Droit et justice...). Il répond à des appels d'offre nationaux et/ou européens, coordonne des enquêtes collectives, répond à des demandes d'études sollicitées par les collectivités locales. Entre 2015 et 2019 le CENS a été lauréat de 22 appels à projets dont 5 ANR et 2 IUF.

Le CENS accueille régulièrement des chercheurs étrangers. En 2018-2019 ont séjourné au CENS Ceren Sengul (Edimburg University) Virgilio Borges Pereira (Université de Porto), Cecilia Jimenez Zunino (Cordoba Universidad), Alex Dumas (Ottawa University). En 2019-2020 Miriam Ticktin (New School of Social Research, NYC), Philippe Vonnard (Université de Lausanne) y ont été invités. En 2021-2022, Jean-Luc Bédard (Université TELUQ, Montréal) a séjourné au CENS.

Le CENS est un lieu de séminaires et d'échanges pluridisciplinaires. Il contribue à la programmation du séminaire interdisciplinaire de la MSH Ange-Guépin. Il organise des séminaires, **Les Impromptus du Cens**, qui accueillent des intervenants présentant des ouvrages récents. Il organise également des colloques nationaux et internationaux, seul ou en collaboration avec d'autres institutions de recherche. En 2013, il a accueilli avec l'UFR de sociologie **le Congrès de l'AFS sur le thème « Les Dominations »** et en 2019 **le colloque international « Passer les frontières, Penser les frontières » en partenariat avec l' AISLF** (Association Internationale des Sociologues de Langue Française).

Le CENS est un centre de formation à la recherche. La formation doctorale est l'une de ses priorités. A côté des **Chantiers du CENS**, séminaire fermé destiné à la discussion collective de travaux de recherche en cours, et des **Ficelles de la thèse**, séminaire organisé par ses doctorants, il organise chaque année sur deux jours Les journées du CENS auxquelles participent tous les chercheurs et les doctorants du laboratoire et sont invités des intervenants extérieurs. Des aides financières sont apportées aux doctorants pour intervenir dans des colloques et s'intégrer dans les milieux de la recherche ou assumer des frais de réalisation d'enquête. Ceux-ci disposent d'une salle de travail et plusieurs d'entre eux sont accueillis à la MSH Ange-Guépin.

Le CENS prend toute sa part dans la pédagogie de la recherche en sciences sociales. Le CENS est le laboratoire d'adossement des 4 parcours du master de l'UFR de sociologie : TET (Terrain, Enquête, Théorie), ACT (Action Publique Territoriale), SCT (Santé et Conditions de Travail) et SSC (Sciences Sociales et Criminologie). Au travers du parcours TET il encadre les étudiants par des cours théoriques, des séminaires et des ateliers de conduite de la recherche. Il entend former ainsi des professionnels de l'enseignement et de la recherche dans les branches principales de la sociologie qui se destinent aux organismes spécialisés publics (universités françaises et étrangères, CNRS) et privés (bureaux d'études, observatoires). Enfin, le master spécialisé en sciences sociales de l'UFR STAPS, le parcours EPIC (Expertise des professions et institutions culturelles) du master CCS (Cultures, Civilisations et sociétés) de la Faculté des Langues et Cultures Étrangères et le master IDS (Intervention et développement social) sont également adossés au CENS.